

共済広報 とっとり

11

2023
No.739



特集 第47回 市町村職員スポーツ大会

- 2 第47回市町村職員スポーツ大会
- 4 市町村ガイド
- 6 健康記事〈ヤセない理由〉

- 7 共済組合からのお知らせ
- 13 きょうさいDATA

今月の
表紙

八頭町芸術文化交流プラザ
あーとふる八頭(八頭町)

閉校となった安部小学校を改修して誕生した八頭町芸術文化交流プラザ あーとふる八頭。「文化」「芸術」「交流」をテーマに多数の展示、イベントを企画していますので、ぜひご来館ください。
(4ページに関連記事)

第47回 市町村職員スポーツ大会

競技種目 ソフトバレーボール

A級戦

琴浦Aチーム 初優勝!

A級戦	優勝 琴浦Aチーム	準優勝 米子市水道局Aチーム
B級戦	優勝 八頭町チーム	準優勝 日野病院Cチーム
C級戦	優勝 倉吉市Eチーム	準優勝 YONAGO D(西部広域)チーム
D級戦	優勝 鳥取市ぼちぼちチーム	準優勝 智頭町Bチーム

第47回市町村職員スポーツ大会が、10月28日に鳥取県立米子産業体育館で開催されました。

大会には、県下から52チーム総勢約400名の選手が集まり、ソフトバレーボールの大熱戦を繰り広げました。

開会式では、大会長である松浦三朝町長のあいさつの後、予選リーグAブロックの1番くじを引いた岩美町Aチームの城口 朋可選手が代表して選手宣誓を行いました。

試合は、グループごとに4チームで予選リーグを行い、予選リーグの順位ごとに、A級からD級の4つのグループ

に分け、決勝トーナメントを行いました。

その結果、予選1位チームで競うA級戦は、大会5連覇のかかった米子市水道局Aチームを抑え、見事、琴浦Aチームが初優勝を飾りました。また、B級戦は八頭町チーム、C級戦は倉吉市Eチーム、D級戦は鳥取市ぼちぼちチームがそれぞれ優勝を飾りました。

各決勝トーナメントの試合結果は次ページのとおりです。

※予選リーグの結果は、紙面の都合上割愛させていただきます。



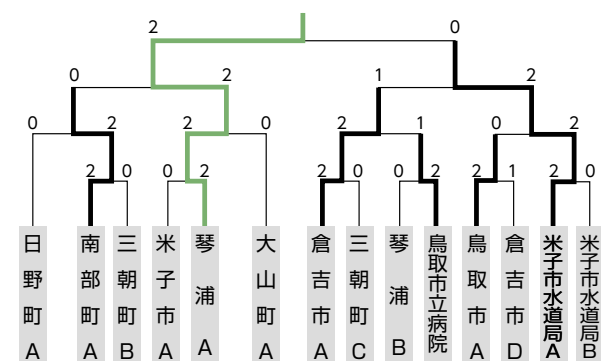
決勝トーナメント

A級戦 優勝 琴浦Aチーム



ぶっつけ本番で本大会に挑むこととなりましたが、無事優勝することができました!

次回は連覇に向けてがんばりたいと思います。大会役員の皆様、手際よい運営ありがとうございました。また次回もよろしくお願いします。



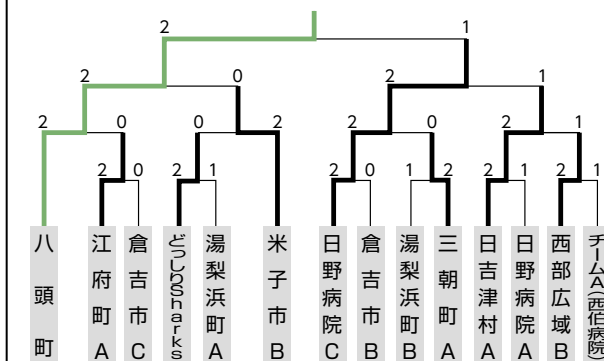
B級戦 優勝 八頭町チーム



八頭町は、未経験者を含むチームでしたが、経験者を中心にチーム一丸で最後まで戦い抜きました。

決勝戦では、最終セットまでもつれる展開になりましたが、なんとか優勝を勝ち取ることができました。

対戦してくださったチームの皆様、ありがとうございました。久々に感動しました。

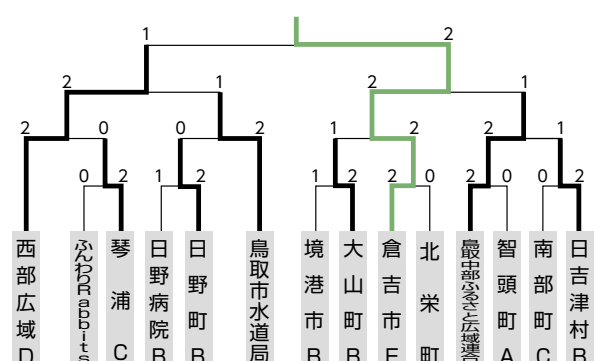


C級戦 優勝 倉吉市Eチーム



女性エースプレイヤーを中心に、試合をする度にチームとして成長し、みんなが一つになっていく感覚を実感しました。

倉吉市の他チームの応援も、優勝の原動力となりました。チーム倉吉の皆さんありがとう!



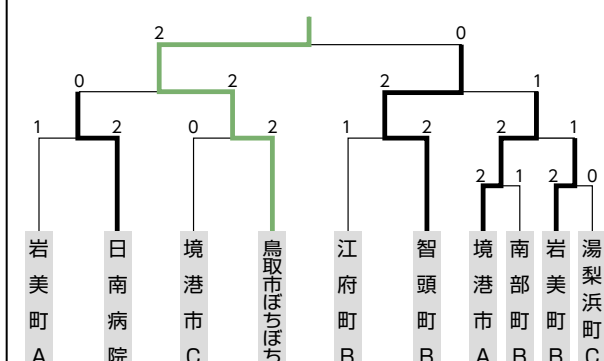
D級戦 優勝 鳥取市ぼちぼちチーム



新型コロナのため、数年間身体を動かしてない中高年を中心に声をかけて結成したチームで、年齢相応に「ぼちぼち」やろうとチーム名を決めました。

また、練習も全員が集まってできていない中、試合に臨みました。

予選はミスや連携もとれない試合でD級グループになりましたが、決勝トーナメントになり、試合ごとにメンバーの調子も合うようになってきて、あれよあれよと勝ち進み優勝することができました。大会役員の皆様には大変お世話になりました。ありがとうございました。



※予選リーグは紙面の都合上、割愛させていただきます。ご了承ください。
※文字数の都合上、チーム名がすべて表記されていないチームがあります。

市町村ガイド

Cities, Towns and Villages Guide

八頭町



芸術と文化の交流拠点



八頭町芸術文化プラザ あーとふる八頭

閉校となった安部小学校の改修を行い、令和4年11月3日に多くの方が学び、楽しめる文化交流の拠点、あーとふる八頭がオープンしました。

館内は教室や廊下など、かつての学びや趣を残して、木目を活かした温かみのあるフロアとなっています。

展示品では感性に刺激を与えるような芸術作品や文化資料等を多数展示しており、町内外の芸術に触れることのできる企画展やイベントも随時開催しています。

町内外の芸術に触れることができるあーとふる八頭をぜひお楽しみください。

開館日時

■芸術文化交流プラザ
木～日、祝日／午前10時～午後4時

■山本虎之助記念館
土・日／午前10時～午後4時

■入館料／無料

入場者特典も…

イベント等詳細はこちらをご確認ください



あーとふる八頭HP



※駐車場：八東保育所側（ハートフル駐車場を除く）のご利用はお控えください

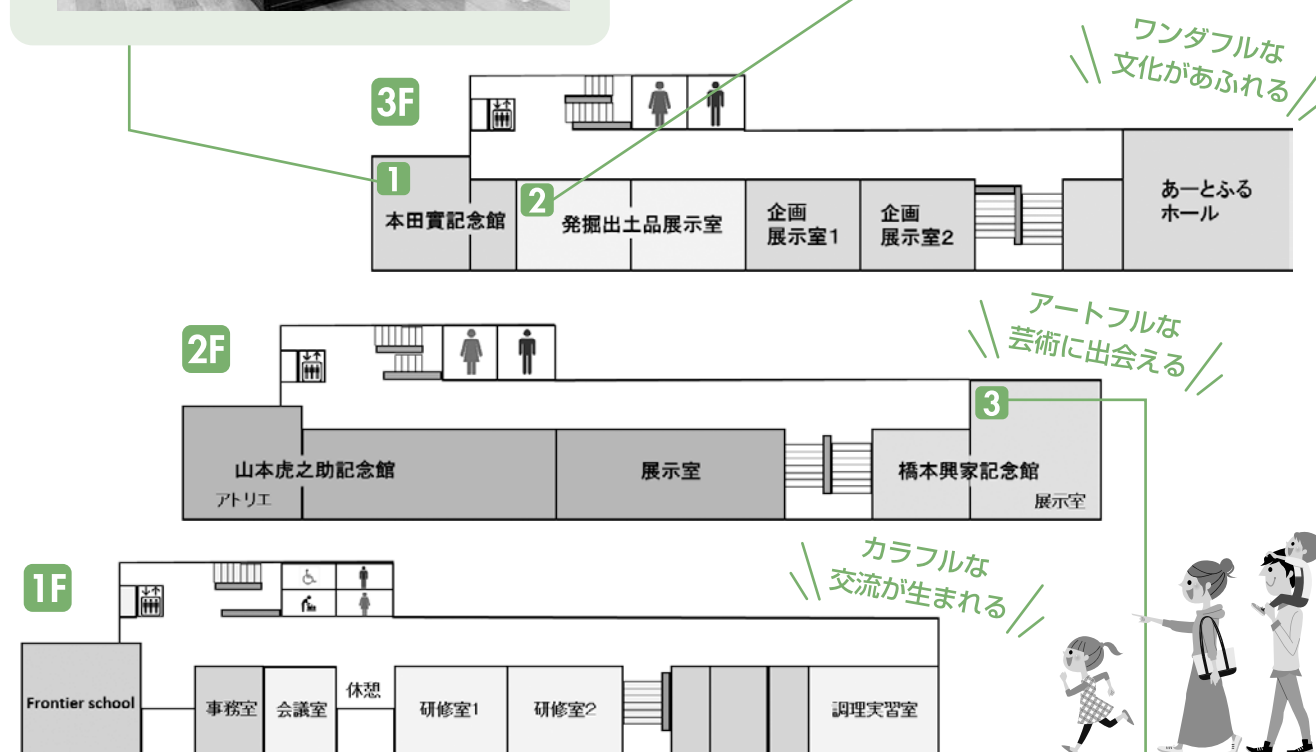
1 本田實記念館

12個の新彗星、11個の新星を発見したアマチュア天文家の本田實氏。天体観測用の望遠鏡や彗星発見時に贈られる「ドノホーメダル」など貴重な資料を展示。当時の写真や新聞記事、観測野帳もあり、専門家が見ても興味深い内容に。



2 発掘出土品展示室

町内の発掘調査で見つかった縄文時代から中世にかけての出土品を常設展示。私たちの祖先の生活の手がかりを知る貴重な資料。



3 橋本興家記念館、展示室

日本近代版画の先駆者として先進的な様式表現を取り入れ、創作版画の新しい領域を確立した橋本興家氏。約290作品の中から、2ヶ月毎に四季、「城」「庭園」などをテーマにした版画を入替展示しているほか、版画道具や愛用品なども多数展示。



出展者の応募について

あーとふる八頭では、作品披露の場所として、作品出展者の募集をしています。
※詳しくは右QRコードからご確認ください。



■高額療養費制度(外来年間合算)・

高額介護合算療養費制度 ～支給対象となる方へ～

「外来年間合算」とは

高齢受給者(70歳以上の組合員および被扶養者)で医療費負担割合が2割の方が、1年間(8月1日から翌年7月31日まで)の外来療養自己負担額の合計144,000円を超えた場合に、その超えた額を支給する制度です。

現役並み所得(組合員が70歳以上で標準報酬月額が28万円以上)に該当し、医療費の負担割合が3割の方は対象となりません。

なお、期間中の資格が当組合のみの場合は自動給付となりますが、他の医療保険の加入期間もある方は申請が必要になります。

「高額介護合算療養費」とは

世帯内(組合員とその被扶養者)で、1年間(8月1日から翌年7月31日まで)にかかった医療保険と介護保険の自己負担額の合計が次の表の合算基準額を超えた場合に、その超えた額を支給する制度です。

なお、70歳未満の医療保険の自己負担額のうち、同一月に同一の医療機関(歯科は別、入院・外来別)に支払った金額が21,000円以上ある場合は合算の対象となります。

医療保険・介護保険の自己負担額のいずれかが0円である場合、及び合算基準額を超えた額が500円以下の場合は支給しません。

高額療養費には、医療機関から提出されるレセプトをもとに自動的に支給する給付と、組合員の方からの申請により支給する給付があります。

このうち、申請が必要な「外来年間合算」と「高額介護合算療養費」についてご案内します。

制度の詳細及び申請書類については、当組合保険課又は所属の共済事務担当課へお問い合わせください。

●申請方法

自己負担額の年間合計額が合算基準額を超えた場合で、その計算期間に他の健康保険や国民健康保険などから移られた方については、「高額療養費(外来年間合算)支給申請書・自己負担額証明書交付申請書」を、所属所を經由して共済組合へ提出してください。

なお、以前に加入していた医療保険者や介護保険者が交付する「自己負担額証明書」の添付は不要となったため、交付を受ける必要はありません。

●申請書類

- 高額療養費(外来年間合算)支給申請書
- 自己負担額証明書交付申請書

給付は医療保険者(共済組合等)と介護保険者の双方が、自己負担額の比率に応じ按分して支給しますので、手続きに時間を要します。

合算基準額(年額) 計算期間: 令和4年8月1日～令和5年7月31日

所得区分	合算基準年額(医療+介護)	
	70歳未満の方	70歳～74歳の方
標準報酬月額 830,000円以上	212万円	212万円
標準報酬月額 530,000円以上790,000円以下	141万円	141万円
標準報酬月額 280,000円以上500,000円以下	67万円	67万円
標準報酬月額 260,000円以下	60万円	56万円
低所得者Ⅱ(市町村民税の非課税者)	34万円	31万円
低所得者Ⅰ(低所得者Ⅱのうち所得が一定以下)		19万円

●申請方法

「高額介護合算療養費請求書・自己負担額証明書交付申請書」を、所属所を經由して共済組合へ提出してください。

なお、以前に加入していた医療保険者や介護保険者が交付する「自己負担額証明書」の添付は不要となったため、交付を受ける必要はありません。

●申請書類

- 高額介護合算療養費請求書
- 自己負担額証明書交付申請書

●添付書類

- 地方税関係情報の取得に係る「同意書」(低所得者に該当する場合)

体にいいものでもとり過ぎればカロリーオーバーに

野菜不足を補うために野菜ジュースを毎日ゴクゴク、腸活のために毎日ヨーグルトをたっぷり、筋力アップのために毎食肉を欠かさない、間食や食後のデザートは毎日くだもの…。こんなふう健康のことを考えて、体にいいと言われる食べ物を意識的に多めにとっている人がいます。

しかし、体にいい食べ物でもとり過ぎればカロリーオーバーとなり、「健康にも食事にも気をつけているのにやせない」ということに。さらに健康を損ねる可能性もあります。そのため、健康情報に振り回されず、体にいいと言われる食べ物も1日の適切な食事量の範囲内でとるようにしましょう。



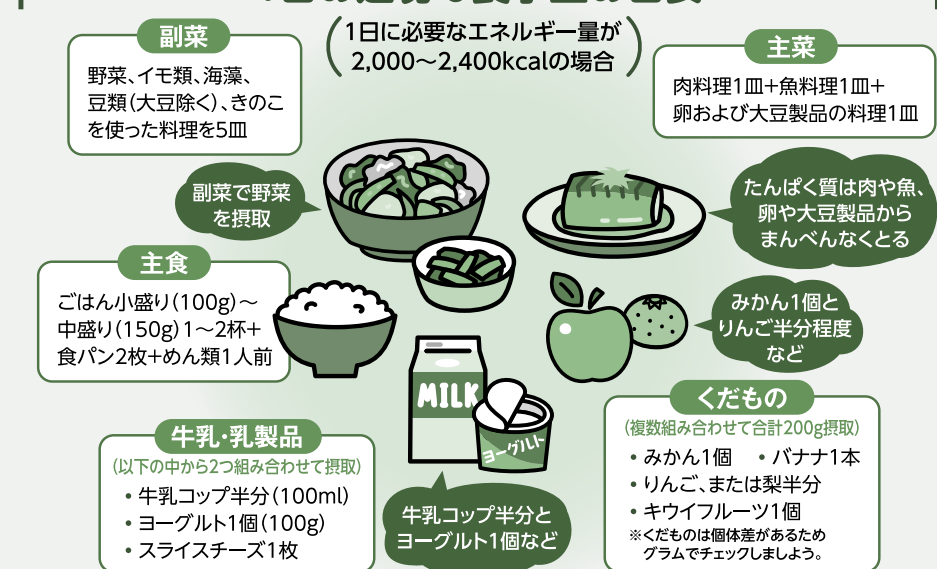
Change!

「主食」「副菜」「主菜」「牛乳・乳製品」「くだもの」の1日の適量を目安に食べよう

1日の食事量の目安を「主食」「副菜」「主菜」「牛乳・乳製品」「くだもの」の5つにわけて示しています。体にいいと言われる「乳製品」や「たんぱく質」なども、下記を参考にして適量の範囲内でとりましょう。

※食事の区分や食事量は、食事バランスガイド(厚生労働省・農林水産省)を参考に示しています。

1日の適切な食事量の目安



「体にいいからと、多めにとっている食べ物はありませんか。一見、健康に良さそうですが、それがやせない理由になっていることがあります。体にいい食べ物であっても「適量」を守ってください。」

やせない理由

監修: 管理栄養士 徳田愛子



■被扶養者資格調査へのご協力 ありがとうございました



被扶養者認定事務取扱要綱に基づき、7月1日を基準日として被扶養者の資格調査を実施しましたので、その概略をお知らせします。

今年の調査では、認定取消し(遡及取消)となった中で、いちばん多かったものは「収入の増加」で、次いで「就職等による認定取消の申告漏れ」によるものでした。

収入について把握および確認をしていただき、「給与等が認定基準額を超える見込みがあると予測される場合」、「超えた場合」には、取消手続きをしていただきますようお願いします。

遡及して認定取消となった主な事例

【1】被扶養者の方が就職され、他の健康保険に加入したが、認定取消の申請手続きを行っていなかった

【2】アルバイト・パート等の給与収入額が基準額を超えていた

原則として、勤務開始(雇用契約)日から以降1年間に見込まれる年間収入が、130万円未満であるかを月額(108,334円)で判断します。賞与は年額を12月で割った額を各月に振り分け、月額の収入とみなします。

※年間収入総額の見込みが130万円未満であっても、以下の場合は認定を取消します。

(1)雇用契約が月額108,334円以上の場合、雇用契約日から認定を取消します。

例)雇用契約10か月で月額給与12万円の場合
給与月額12万円×10月=120万円(年間総収入)<130万円(認定基準額)

→認定基準年額未満ですが、月額給与が108,334円を超えているため、認定取消となります。

(2)連続する3か月の給料月額の平均が月額108,334円以上の場合、恒常的な収入とみなし、3か月後の翌1日から認定を取消します。

※雇用契約は月額108,334円未満であっても、時間外勤務や賞与を月額換算し各月に振り分けたことにより、連続する3か月の給料月額の平均が月額108,334円以上の場合に該当。ただし、時給や勤務日数など雇用契約が変わったため、認定基準月額を超えた場合は、雇用契約が変わった日から認定を取消します。

※年金収入と給与収入がある場合、年金収入額(月額)と給料月額の合算額(収入合算額)を上記給料月額とみなし、連続する3か月の収入合算額の平均が月額150,000円以上となった

場合には、上記と同様に認定を取消します。
上記のほか、以下のような遡及取消のケースがありましたので、ご注意ください。

●事業収入が認定基準額を超えていた

事業収入に係る年間収入の算定に当たっては、所得税法上の経費と異なり、租税公課・減価償却費などの経費は認めていません。直接収入を得るために必要な経費のみを控除対象としています。{共済広報令和5年2月号12ページ、又は当組合のホームページ(<http://tori-ctvkyousai.or.jp>)をご覧ください。}

●年金の受給開始や年金額改定により認定基準額を超えていた

年金受給による認定基準額超過の場合の認定取消日は以下のとおりとなります。(60歳以上の者、障害年金受給者等に係る認定基準額は180万円(月額15万円))

- 年金の受給権が発生したときは、受給権発生の翌月1日
※65歳到達により老齢基礎年金の受給権が発生した場合等
- 年金額の改定、受給する年金の選択変更等により、年金収入が増額したときは、改定通知書発行日の5日後

●個人年金を受給していたが、年金額が増額し、年金と合算した収入額が認定基準額を超えていた

※個人年金(生命保険会社等から年金として給付されるもの(財形貯蓄型年金を含む))については、公的年金には含まれませんが、収入額には含めます。

●父母合算による年金額および給与収入等が認定基準額を超えていた

父母のいずれかが認定基準額未満であっても、父母双方の収入を合算し、認定基準額を超える場合は父母夫婦の収入で生活できることから父母ともに被扶養者として認められません。

<チェック>

被扶養者の認定対象者ではない父(母)の収入の増加により、「父母合算による認定基準額」を超える場合があります。なお、収入は年金収入・給与収入の他、農業収入や不動産収入等すべての収入の合算額ですので、ご注意ください。

【父母合算による認定基準額】

- 父母ともに60歳未満
・・・260万円(130万円+130万円)
 - 一方が60歳以上の者
・・・310万円(180万円+130万円)
 - 父母ともに60歳以上の者
・・・360万円(180万円+180万円)
- *障害年金受給者等の認定基準額は180万円。

【注意事項】

被扶養者が組合員と別居(同住所でも住民票上別世帯となる場合は、別居とみなします)している場合は、毎月の仕送りが必要です。

(1)仕送りの確認書類

組合員が毎月仕送りをしている事実を確認するため、過去1年間の振込明細票や振込金受取書等の、金融機関等が発行する書類の写しが必要となります(学生は除きますが、定時制、通信制、夜間課程等の学生は必要となります)。

来年の調査時に必要ですので、保管しておいてください。

※現金の手渡しによる仕送りは、その事実が客観的に確認できないため認められません。

(2)必要仕送り月額(認定基準額)

仕送り額は、被扶養者の年間収入(父母の双方が対象者の場合は、双方の収入合計)の1/2を12月で割った額(一人につき、3万円未満の場合は3万円)以上必要です。

認定基準額(年間収入額/2/12月)以上の仕送りを毎月していなかった場合は、満たなかった月の1日から認定を取消します。

お願い



遡って認定取消しを行うと、その期間に医療機関を受診されていた場合は、共済組合に医療費を返還し、新しく加入された保険者へその医療費を請求していただくこととなります。

また、被扶養者の認定は、医療費を賄う財源である短期経理の掛金と密接な関連があります。

みなさんから毎月納めていただいている大切な掛金が公平・適正に運用されるためにも、賃金の支給日や確定申告時期などには、被扶養者の収入状況を正確に把握し、認定取消しの手続きをされますようご協力をお願いします。





共済組合

●お問い合わせは 保険課 ☎(0857)26-2343

『ジェネリックのおしらせ』を12月に!

共済組合では、組合員および被扶養者のみなさんの医療費の軽減および、短期給付財政の安定を目的として、ジェネリック医薬品の普及・利用促進に取り組んでいます。

12月中旬に、代表的な慢性疾患(高血圧・糖尿病・高脂血症・アレルギー等)に関する薬剤の処方を受けた組合員および、被扶養者の中から、ジェネリック医薬品に切り替えた場合、自己負担額に一定額以上の軽減が見込まれる方を対象に「ジェネリック医薬品のおしらせ」をお送りします。



『ジェネリック医薬品』ってどんな薬?

ジェネリック医薬品は新薬と同じ有効成分で作られ、国が定めるさまざまな厳しい規制や基準をクリアしたお薬です。

品質や効き目、安全性が新薬と同等であると認められてから発売されます。開発にかかる期間が新薬と比べて短い分、費用が抑えられ価格を安くすることができます。

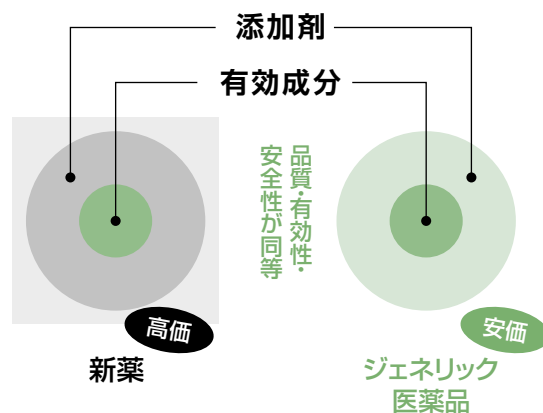
新薬とジェネリック医薬品の違いって?

ジェネリック医薬品は、新薬と同じ有効成分が同じ量入っているお薬です。

主な違いは、お薬の形や大きさ、色、味、添加剤などです。お薬の飲みやすさ、扱いやすさ向上のために工夫を加えることもあります。しかし、どの場合でも、お薬の効き目や安全性に影響しない範囲と定められています。

そして、効き目や安全性が同等であることを確認するために、国が定めるたくさんの厳しい試験をクリアすることで、ジェネリック医薬品は発売することができます。

〈新薬とジェネリック医薬品の違い〉



ジェネリック医薬品を処方してもらうには?

ジェネリック医薬品は、医師の処方箋が必要となります。その際に、かかりつけの医師や薬剤師にジェネリック医薬品を希望していることをお伝えください。また、すべてのお薬にジェネリック医薬品があるとは限りませんので、処方できるか相談してみましょう。

※『ジェネリック医薬品希望カード』や『ジェネリック医薬品希望シール(組合員証・被扶養者証やおくすり手帳に貼り付けられます)』をご活用く

ださい。

もし、ジェネリック医薬品が体に合わないと感じた場合は、すぐにもとの薬に戻すことができます。不安な場合は、ジェネリック医薬品を短期間試せる「分割調剤」も可能です。例えば、10日分の薬のうち、5日間分だけジェネリック医薬品にしてもらい、残りは服用後にどちらのお薬にするのか選択できます。詳しくは医師・薬剤師の方に相談してみましょう。

共済組合

●お問い合わせは 保険課 ☎(0857)26-2343

112万円削減!! ~ジェネリック医薬品への切替効果を測定~

昨年7月に共済組合が「ジェネリック医薬品のお知らせ」を配付した方が、どれくらいジェネリック医薬品に切り替え、削減効果があったのか、通知後1年間の測定を行いました。

その結果、ジェネリック医薬品に切り替えた方は、お知らせを配付した343名のうち106名(30.9%)で、削減効果は1,122,599円でした。

切り替えた方一人あたりに換算すると、約10,591円の削減効果がありました。

今後も、ジェネリック医薬品の使用にご協力をお願いします。

令和4年8月~令和5年7月診療分のジェネリック医薬品への切替

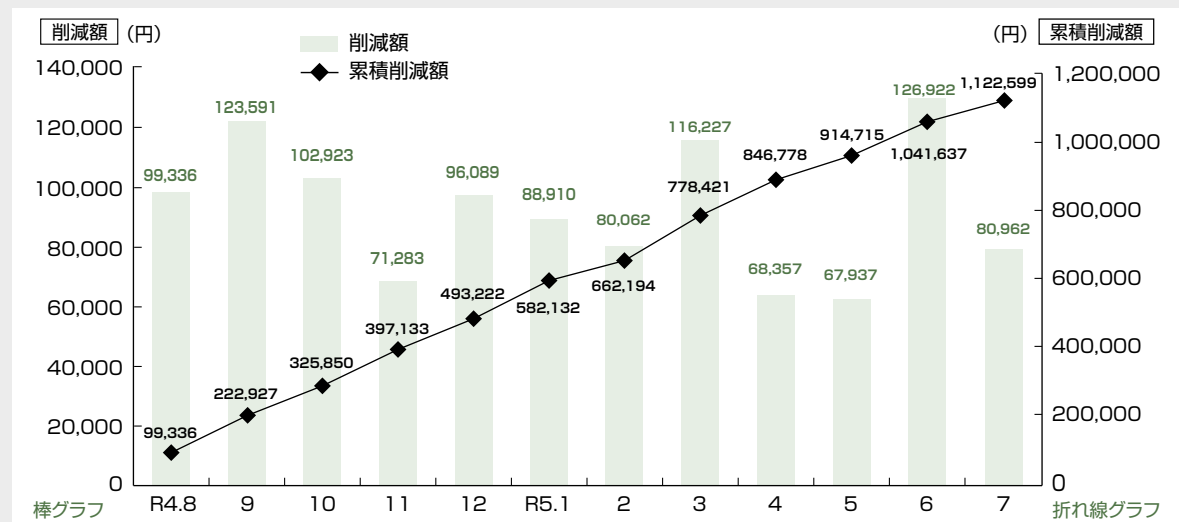
○本人・家族別人数

	切替あり	切替なし	受診なし
本人	41人	101人	5人
家族	65人	120人	11人

○年代別人数(受診者)

	切替あり	切替なし
0歳~9歳	39人	59人
10歳~19歳	21人	46人
20歳~29歳	4人	12人
30歳~39歳	6人	11人
40歳~49歳	14人	24人
50歳~59歳	15人	44人
60歳~64歳	3人	22人
65歳以上	4人	3人

切替による削減額及び削減額累計の推移



○受診した皆さんがジェネリック医薬品に切り替えると...

効果測定人数 1人当たりの平均削減額
343人 × 約10,591円 = 約363万円削減!!

共済組合

●お問い合わせは 福祉課 ☎(0857)26-2421

宿泊保養施設休館のお知らせ

当互助会の宿泊保養施設利用助成事業に係る指定施設の休館について、下記の通りお知らせします。

「シーサイドいすたが」(東京都)

空調機等の設備更新工事に伴い、休館

令和6年1月9日(火)~令和6年1月22日(月)まで

「うしお荘」(山形県)

設備更新及び一部客室改善等工事に伴い、休館

令和6年2月1日(木)~令和6年2月29日(木)まで

※休館中も営業再開後の予約は通常どおり可能です。





共済組合

●お問い合わせは 福祉課 ☎(0857)26-2421

■特定保健指導を受けましょう!

生活習慣病の予防・改善のために健康診断や人間ドック等の結果に基づき、生活習慣病発症のリスクを判定し「特定保健指導」を実施しています。

特定保健指導は、リスクの程度により次のような支援が行われます。

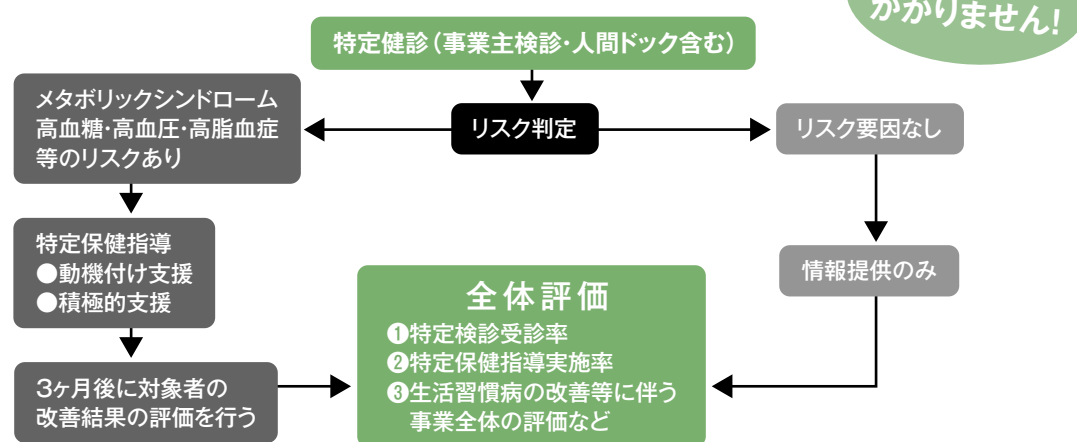
- メタボ一歩手前の方は、**動機付け支援**を行い生活習慣改善の指導を行います。

- メタボリスクが高い方は、**積極的支援**で3か月以上の継続した支援を行います。

案内が届いた方は、少なくとも今の状態を放っておいてはいけないのだとお考えください。

専門家のアドバイスによって、小さな気づきや心がけから、ご自身の健康状態を改善しましょう。

特定健診・特定保健指導の流れ



特定保健指導のメリット

- メリット1** 保健師や栄養士のプロからライフスタイルに合った指導・アドバイスを受けることができるので健康的な生活習慣が身につきます。
- メリット2** 特定保健指導で病気の発症を予防できれば時間と医療費の節約につながります。
- メリット3** 自覚症状がないため、放っておくと命にかかわる恐ろしい病気を引き起こす危険性が高まります。特定保健指導で重症化を防げます。

利用方法

- 特定保健指導利用券が届いた方

パンフレットに記載の実施機関へ予約のうえ、特定保健指導利用券、組合員証等および健診結果を持参し利用してください。

- ・職場で特定保健指導を受けることができます。ご希望の方は、共済事務担当課へご相談ください。
- ・独自契約している職場訪問型保健指導機関の西山睦深ヘルスケアオフィス、株式会社すせりでは、ご利用していただいた方へ、利用者の健康改善に役立つ「粗品」を進呈しています。

- 鳥取市立病院、鳥取生協病院及び智頭病院で、組合員ドック、被扶養者ドック(以下「ドック」といいます。)を受検される方の内、保健指導を受けることを希望する方は、ドック受付時に配付される「特定保健指導利用申出書」を、医療機関へ提出してください。

共済組合

●お問い合わせは 経理課 ☎(0857)26-2349

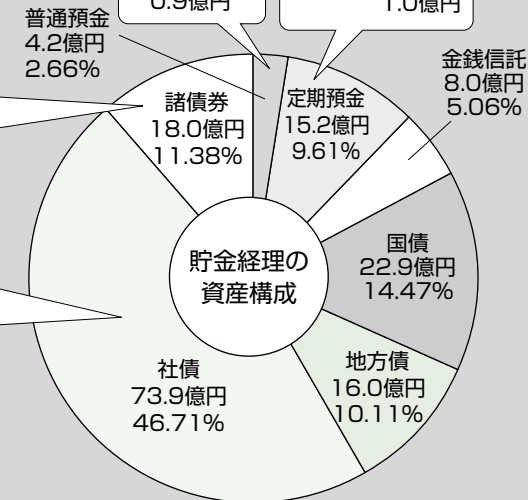
情報開示

■貯金経理運用状況

(令和5年9月末現在)

沖縄開発公庫債券	1億円	国際協力機構債券	3億円
日本高速道路保有・債務返済機構債券	1億円	地方公共団体金融機構債券	4億円
住宅金融支援機構債券	7億円	日本政策金融公庫債券	1億円
東京都住宅供給公社債券	1億円		

みずほフィナンシャルグループ社債	2億円	日立物流無担保社債	1億円
三菱UFJフィナンシャルグループ社債	1億円	楽天株式会社無担保社債	1億円
住友信託銀行無担保債券	2億円	光通信無担保社債	9億円
三井物産無担保社債	2億円	京阪神ビルディング	2億円
東海旅客鉄道無担保普通社債	3億円	日本生命	2億円
西日本旅客鉄道無担保社債	1億円	三井住友フィナンシャルグループ	1億円
新関西国際空港一般担保付社債	1億円	ENEOSホールディングス	1億円
NTTファイナンス無担保社債	1億円	明治安田生命	2億円
森ビル無担保社債	1億円	東京電力パワーグリッド	2億円
三菱UFJホールディングス無担保社債	1億円	全国共済農業協同組合連合会劣後債	1億円
野村ホールディングス債券	8億円	中国電力無担保社債	1億円
ソフバンク無担保社債	7億円	第一生命ホールディングス無担保永久社債	1億円
ファーストリテイリング無担保社債	1億円	東北電力	2億円
北海道電力一般担保付社債	2億円	沖縄電力	1億円
九州電力一般担保付社債	1億円	JERA劣後債	1億円
クレディセゾン無担保社債	3億円	損保ジャパン劣後債	1億円
イオンモール	3億円	日本たばこ産業社債	1億円
東急不動産ホールディングス	2億円	かんぽ生命劣後債	1億円
日本航空	1億円		



共済組合

●お問い合わせは 源泉閣 ☎(0858)43-0828

○源泉閣空室状況

2023年11月10日現在

12月	1	2	3	4	5	6	7	8	9	10	11	12	13	14	15	16	17	18	19	20	21	22	23	24	25	26	27	28	29	30	31		
	金	土	日	月	火	水	木	金	土	日	月	火	水	木	金	土	日	月	火	水	木	金	土	日	月	火	水	木	金	土	日		
宿 泊	△	×	×	○	△	×	○	△	×	○	○	○	○	△	△	×	△	○	休館日		休館日		○	○	△	×	○	○	○	△	△	△	×
宴会(昼)	×	×	×	×	△	×	×	×	×	×	×	○	○	△	△	×	×	×	休館日		休館日		△	○	△	×	×	○	○	○	○	○	
宴会(夜)	×	×	○	×	×	×	×	×	×	×	○	△	○	×	×	×	○	×	休館日		休館日		△	×	○	×	×	○	○	×	○	△	○
1月	1	2	3	4	5	6	7	8	9	10	11	12	13	14	15	16	17	18	19	20	21	22	23	24	25	26	27	28	29	30	31		
	月	火	水	木	金	土	日	月	火	水	木	金	土	日	月	火	水	木	金	土	日	月	火	水	木	金	土	日	月	火	水		
宿 泊	△	○	○	○	○	○	○	○	休館日	休館日	○	○	○	○	○	○	○	○	○	○	○	○	○	○	○	○	○	○	○	○	○		
宴会(昼)	○	○	○	○	○	○	×	○			休館日	休館日	×	○	×	○	○	○	○	○	×	×	○	×	○	○	○	○	○	○	×	△	○
宴会(夜)	○	○	○	○	○	○	○	○	休館日	休館日	△	△	×	○	○	○	○	○	○	△	△	○	○	○	○	△	△	○	×	○	○		

今後の休業予定日 令和6年2月13日(火)・2月14日(水)

きょうさい DATA

給付金等の支払日は次のとおりです。皆さんの指定口座に振込いたしますので、通帳の確認を!

- 現金給付 (出産費等)
※休業給付は12月27日(水)の支給となります。
12月 15日(金) … 11月 30日までの受付分
12月 27日(水) … 12月 15日までの受付分
- 附加給付 (一部負担金払戻金等)
11月 29日(水) … 10月請求分 (令和5年8月診療)
- 貯金一部払戻
12月 15日(金) … 11月 30日までの受付分
12月 28日(木) … 12月 15日までの受付分
- 貯金解約
12月 28日(木) … 12月 15日までの受付分
- 貸付金
12月 15日(金) … 11月30日までに受付けた住宅貸付以外の貸付金
12月 28日(木) … 11月30日までに受付けた住宅貸付金
12月 15日までに受付けた住宅貸付以外の貸付金
- 互助会給付
12月 15日(金) … 11月 30日までの受付分
12月 27日(水) … 12月 15日までの受付分
(*)退会せん別金(請求不要)については、受付日が「資格喪失情報(共済組合)入力日」となります。また、処理の都合上、送金が遅れる場合があります。

組合員数等の状況

(R5.10月現在)



組織団体	30〔◎市 4 ◎町村 15 ◎一部事務組合等 11〕
組合員数	11,883人
被扶養者数	7,265人
任継組合員数	152人



編集後記

●●の秋! ××の秋!よくあるフレーズですが、趣味に没頭したり、新しいことに挑戦したり、何をするにもいい時期です。みなさんはどう過ごされますか? 担当は、積み重なるばかりの本の山を崩す皮算用です。さて、めると復活いたしましたこの編集後記。今後もみなさんにふわっとした話をお届けします。⑤

お問い合わせ先

鳥取県市町村職員共済組合(各課直通)

- ◆総務課(0857)26-2341 ◆保険課(0857)26-2343 ◆経理課(0857)26-2349
- ◆福祉課(0857)26-2421 ◆年金課(0857)26-2342 <http://www.tori-ctvkyousai.or.jp/>



溪泉閣

忘年会

令和5年12月1日(金)
令和6年1月31日(水)

※年末年始は除きます

会席プラン

◆日帰り (昼料・入浴料込)

◆宿泊 (一泊二食) 1室3名～5名利用時

瑞花
プラン

7,700円 16,000円

風花
プラン

6,600円 14,800円

血盛 プラン

6名様より

◆日帰り (昼料・入浴料込) 5,500円

◆宿泊 (一泊二食) 1室3名～5名利用時

13,600円

※写真は会席「瑞花」の一コマです。
◆お料理は旬の食材をのびにしますので、写真とは多少異なる場合がございます。

鍋 プラン

2名様より

飲み放題プラン

2時間
以内

★お一人様 2,200円

- ◆生ビール ◆日本酒
- ◆瓶ビール ◆酎ハイ
- ◆ワイン ◆麦・芋焼酎
- ◆ノンアルコールビール
- ◆ソフトドリンク各種 (ウーロン茶・ジュース 他)

かにすき
鴨鍋
すき焼
寄せ鍋
牛しゃぶ

◆日帰り (昼料・入浴料込)

◆宿泊 (一泊二食) 1室3名～5名利用時

6,600円 14,800円

2023年12月

リニューアル
オープン

より快適に、より機能的に

このたび溪泉閣は、客室・お食事処・売店などを改装し、2023年12月より、リニューアルオープンいたします。新たに生まれ変わった溪泉閣を是非ともご利用ください。

各プラン共通 (宿泊)

- ◆入湯税150円別途
- ◆金曜日・土曜日・祝前日はプラス1,000円
- ◆1室2名利用時はプラス1,200円
- ◆1室1名利用時はプラス2,400円

ご予約・お問い合わせ

三朝
温泉

溪泉閣

東伯郡三朝町山田180番地
TEL (0858) 43-0828
<https://www.keisenkaku.com>

溪泉閣 | 検索

2023.10.2.000